

2

Upoznavanje sučelja

Razgledavanje sučelja	13
Povratak podrazumijevanog radnog prostora	26
Spremanje rasporeda paleta i prozora	26
Zadavanje podrazumijevanog preglednika	27
Korištenje prečaca na tipkovnici	28

Jedan od zastrašujućih aspekata rada s bilo kojim HTML (HyperText Markup Language) editorom je upoznavanje njegovog sučelja. Kako HTML editori postaju sve moćniji i funkcionalniji, ne iznenađuje to što su njihova sučelja tijekom godina postala složenija. Ali, u usporedbi s drugim editorima, sučelje Adobe Dreamweavera CS3 uzor je praktičnosti. Niti jedan drugi HTML editor ne pruža tako robusnu okolinu za uređivanje s tako učinkovitim i intuitivnim sučeljem. Drugi HTML editori zahtijevaju da otvorite mnoštvo prozora i paleta različitih veličina da biste došli do svih značajki, što znači da ćete neprestano tražiti alat koji vam je potreban. Međutim, Dreamweaver CS3 koristi sustav prilagodljivih paleta te grupa paleta kako bi zadovoljio vaše potrebe ovisno o kontekstu onog što radite. To štedi prostor na zaslonu i olakšava upoznavanje sučelja. Iako se sučelje Dreamweavera CS3 može na početku činiti zastrašujućim, učenje kako ga koristiti vjerojatno je jedan od lakših izazova koji su pred vama.

Ovo će vas poglavlje provesti kroz sučelje programa. Pored toga, objasniti ćemo vam kako namjestiti važnije postavke i konfigurirati Dreamweaver CS3.

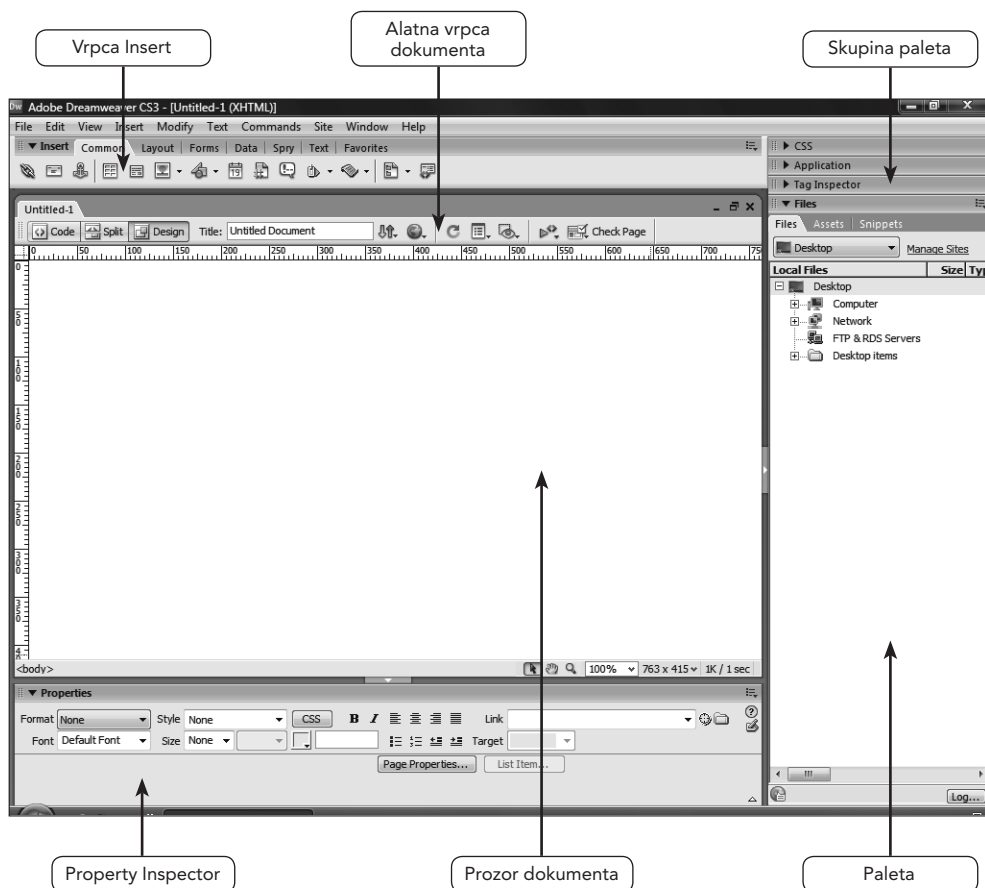
Možda ste nestrpljivi da započnete s nekom od vježbi iz kasnijih poglavlja, ali prvo biste trebali pregledati ovo poglavlje da biste mogli prepoznati alatne vrpce, palete i prozore koje ćete koristiti kroz cijelu ovu knjigu.

Razgledavanje sučelja

U Windows sustavima, sučelje Dreamweavera CS3 sadržano je unutar integriranog radnog prostora, što znači da su prozor dokumenta i sve palete smješteni unutar većeg prozora. Ovaj raspored može olakšati rad s više dokumenata i paleta jer se palete ne pomiču po čitavom zaslonu kao odvojeni objekti. Integrirani radni pro-

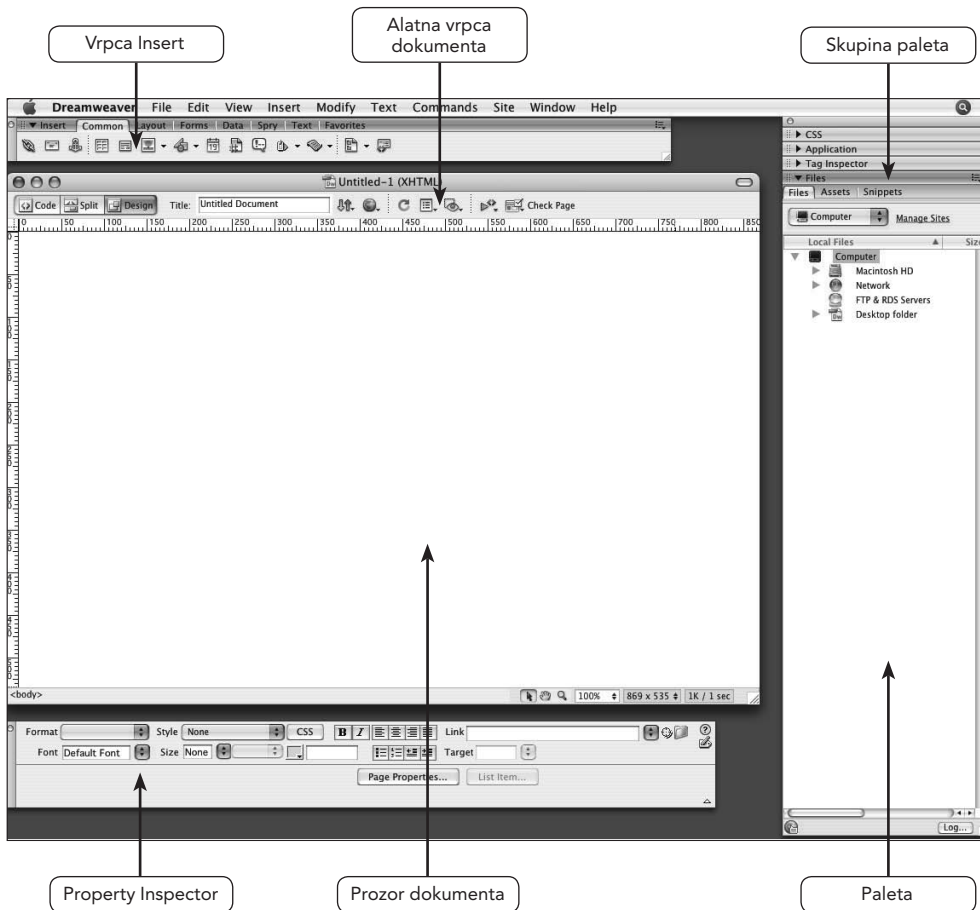
stor na raspolaganju je samo korisnicima Windowsa. Budući da postoje značajne razlike između inačica Dreamweavera CS3 za Windows i Macintosh, u ovom odlomku bit će opisana oba sučelja. Bez obzira na operativni sustav, sučelje se sastoji od šest glavnih dijelova.

Sučelje inačice za Windows



Šest glavnih elemenata sučelja Dreamweavera CS3 za Windows su sljedeći: vrpca **Insert**, alatna vrpca dokumenta, prozor dokumenta, **Property inspector**, palete i skupine paleta. Podrazumijevano, svaki put kad otvorite Dreamweaver CS3, on prikazuje pozdravni zaslon (koji ćete uskoro upoznati).

Sučelje inačice za Macintosh



Šest glavnih elemenata sučelja Dreamweavera CS3 za Macintosh također su vrpca **Insert**, alatna vrpca dokumenta, prozor dokumenta, **Property inspector**, palete i skupine paleta. Podrazumijevano, svaki put kad otvorite Dreamweaver CS3, on prikazuje pozdravni zaslon.

Pozdravni zaslon

Pozdravni zaslon (Welcome Screen) pruža brz način za obavljanje uobičajenih poslova, poput otvaranja nedavno korištenih datoteka, izrade novih dokumenata, pristupanja predlošcima i još mnogo toga. Možete čak pristupiti i nekim vodičima te servisu Adobe Dreamweaver Exchange (o njemu ćete naučiti više u poglavlju 14) pritiskanjem odgovarajuće veze. Pozdravni zaslon je dobar način za uvođenje u Dreamweaver CS3 jer ovim uobičajenim poslovima daje vizualni prikaz.

On se ponaša i izgleda jednako i na Macintoshu i u Windowsima, osim što je na Macintoshu pomični prozor, a u Windowsima je to dio integriranog radnog prostora.

Ako iz bilo kojeg razloga ne želite koristiti pozdravni prozor možete ga deaktivirati potvrđivanjem polja **Don't show again** u njegovom donjem lijevom kutu ili odabiranjem **Edit > Preferences > General**, odnosno **Dreamweaver > Preferences > General** (na Macintoshu) i uklanjanjem

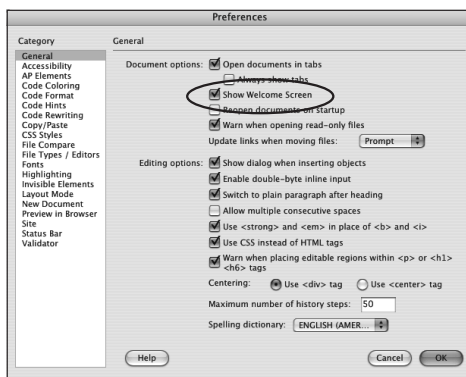
oznake za potvrdu iz polja **Show Welcome Screen**, kao što je prikazano na slici. Obje opcije rezultiraju time da se Dreamweaver CS3 otvara bez prikazivanja pozdravnog zaslona.

Vrpca Insert

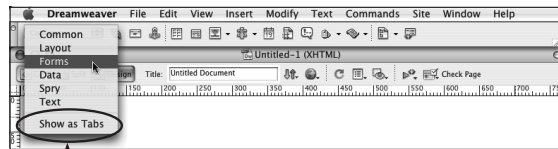
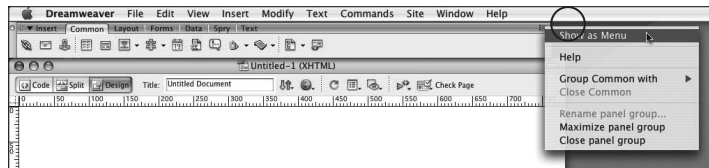
Vrpca **Insert** sadrži ikone objekata i mjesto ne na kojem se jednim pritiskom tipke miša mogu izvesti mnoge operacije. Ako postavite pokazivač miša iznad ikona na vrpici **Insert** i zastanete na trenutak, pojavit će se **podsjetnik alata** koji objašnjava što čini pojedina ikona.



Vrpca **Insert** je podrazumijevano podijeljena na kategorije u obliku kartica, a svaka kartica sadrži različiti skup srodnih ikona. Na primjer, da izradujete obrazac, pritisnuli biste jezičak kartice **Forms** za pristup svim objektima obrasca koji su raspoloživi u Dreamweaveru.



Ako vam se ne sviđaju kartice, kategorije na vrpici **Insert** možete prikazati i na pomoćnom izborniku. Pritisnite gumb **Panel Options** i odaberite opciju **Show as Menu**. Zatim ćete kategorije objekata moći odabrati s padajućeg popisa s lijeve strane vrpce **Insert**. Da biste vratili sučelje s karticama, s izbornika **Panel Options** odaberite **Show as Tabs**.



Odaberite za povratak na sučelje s karticama

Mnoge stavke s vrpce **Insert** također se nalaze u izborniku **Insert** na vrpici pri vrhu prozora. Vrpca **Insert** pruža alternativu jednodstrukog brzog pritiskanja naspram odabira opcije s izbornika. Možda vam bolje odgovara pritisnuti gumb, a možda ćete radije pristupiti izborniku. Nema ispravnog ili neispravnog načina – to je samo pitanje osobnih sklonosti.

Tipovi kategorija vrpce Insert

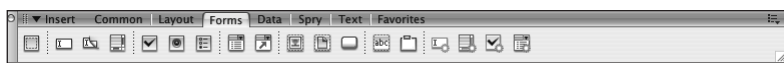
Vrpca **Insert** organizirana je u šest kategorija i sadrži dodatno područje za skupinu Favorites. Svaka kategorija sadrži skup srodnih objekata. Evo kratkog opisa svake kategorije na vrpici Insert.



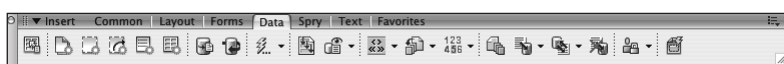
Kategorija **Common** sadrži najčešće korištene objekte u Dreamweaveru CS3, uključujući slike, tablice, oznake `<div>`, jednostavne prijelaze, Flash objekte i tako dalje. Često ćete ju koristiti.



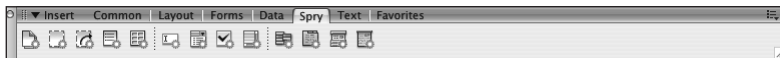
Kategorija **Layout** zaista je korisna te ćete se često zateći kako je upotrebljavate tijekom izrade stranica. Ova paleta omogućava odabiranje različitih režima za uređivanje, rad s apsolutno pozicioniranim oznakama `<div>` i još mnogo toga. O ovim ćete pojedinostima učiti u poglavlju 9.



Kategorija **Forms** sadrži sve elemente bitne za izradu obrazaca na Web stranicama. Ti objekti uključuju tekstualna polja, gumb, izbornike i, nove u Dreamweaveru CS3, Spry kontrole za provjeru ispravnosti. O ovim ćete elementima učiti u poglavlju 13.



Kategorija **Data** nova je u Dreamweaveru CS3. Ona omogućava umetanje Spry podatkovnih objekata te drugih dinamičkih elemenata kao što su skupovi zapisa, ponavljajuća područja i obrasci za umetanje zapisa i ažuriranje.



Kategorija **Spry** također je nova u Dreamweaveru CS3. Sadrži gumbe za izradu Spry stranica, uključujući Spry objekte podataka i kontrole (engl. *widgets*). Spry kostur se koristi za izradu složenih internetskih aplikacija i naprednija je tehnika namijenjena iskusnim Web dizajnerima. Međutim, ipak će u poglavlju 20 biti opisane osnove korištenja skupine **Spry**.



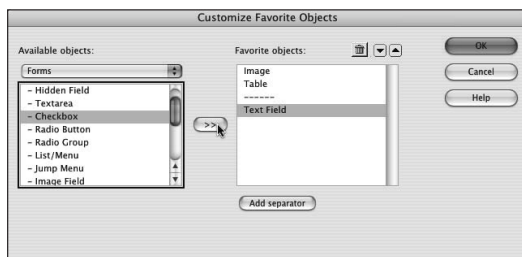
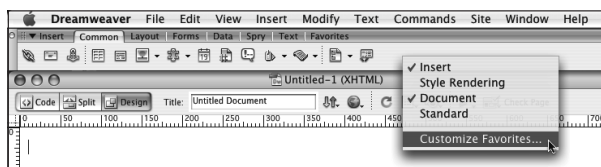
Kategorija **Text** pruža lak način za oblikovanje teksta na stranici, iako ćete u tu svrhu vjerojatno najčešće koristiti **Property inspector** jer nije praktično otvarati kategoriju **Text** na vrpici **Insert** svaki put kad poželite oblikovati tekst.

Kroz cijelu ćete ovu knjigu učiti kako i kada upotrijebiti mnoge objekte s vrpce **Insert**. Za sada, ovo je bio samo kratak pregled da biste za njih saznali.

Dodavanje kategorije Favorites na vrpcu Insert

Dok budete izrađivali Web stranice, mogli biste doći u situaciju da se neprestano trebate prebacivati između različitih kategorija na vrpici **Insert**, što može postati zamorno, posebice ako uvijek koristite isti skup stavki. Kako budete sticali sve više iskustva s Dreamweaverom, spoznat ćete koje objekte vrpce **Insert** najčešće koristite pa biste mogli smatrati praktičnim da svi budu smješteni na jednom mjestu umjesto pod nekoliko kategorija. Da bi vam malo olakšao rad, Dreamweaver CS3 omogućava da izradite skupinu **Favorites** na vrpici **Insert** koja će sadržavati najčešće korištene stavke.

Kad je otvoren neki dokument, jednostavno desnom tipkom miša pritisnete bilo gdje na vrpici **Insert** i odaberite **Customize Favorites** da biste otvorili dijaloški okvir **Customize Favorite Objects**.



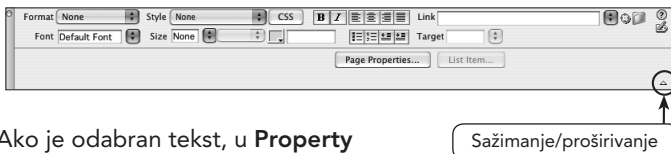
S popisa na njegovoj lijevoj strani možete odabrati najčešće korištene objekte te ih dodati u stupac **Favorite objects** na desnoj strani. Da biste pomicali stavke na popisu, koristite gumbe sa strelicama nagore i nadolje a da biste dodali crtu koja razdvaja objekte, pritisnite gumb **Add separator**. Kad završite, pritisnite **OK**.



Svi vaši omiljeni objekti nalazit će se u kategoriji **Favorites** koja može ostati otvorena. Naravno, trebate li odabrati objekt koji se ovdje ne nalazi, možete pritisnuti jezičak njegove kartice ili ga dodati omiljenim objektima ako smatrate da ćete ga često koristiti.

Property inspector

Property inspector je osjetljiv na kontekst, što znači da se mijenja ovisno o tipu elementa koji je odabran na Web stranici. Ako je odabran tekst, u **Property inspectoru** ćete vidjeti svojstva teksta (kao na ovoj ilustraciji) a ako je odabrana slika, vidjet ćete svojstva slike.

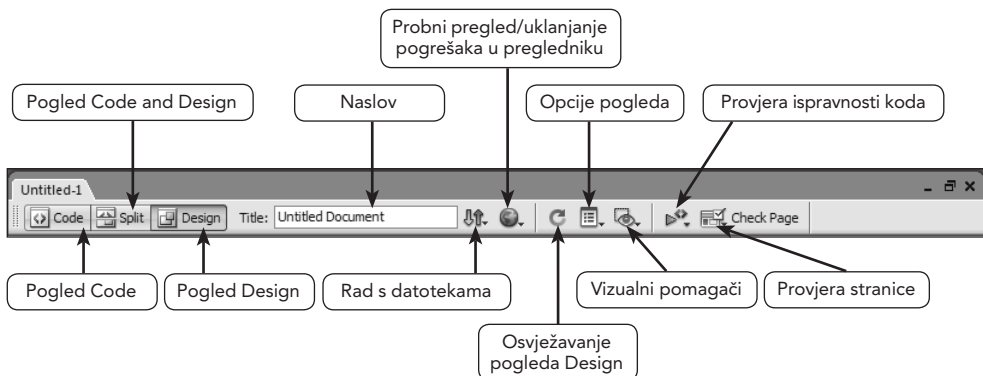


Bez **Property inspectora** ne možete mijenjati svojstva mnogih elemenata na stranici pa je dobro da bude stalno otvoren. Ako želite da uvijek bude potpuno proširen, pritisnite **strelicu** u njegovom donjem desnom kutu. Kad je **Property inspector** sažet, nećete moći vidjeti sva raspoloživa svojstva.

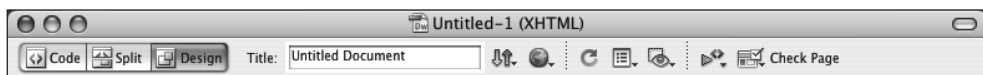
Alatna vrpca dokumenta

Mnogim opcijama možete pristupiti izravno s alatne vrpce dokumenta koja je smještena na vrhu svakog prozora dokumenta. Alatna vrpca dokumenta sadrži niz gumba i pomoćnih izbornika koji omogućavaju mijenjanje pogleda na dokument, zadavanje naslova stranice, probno pregledavanje stranice u pregledniku i rad s poslužiteljem na koji su smještene stranice.

Ovako izgleda alatna vrpca dokumenta u Windowsima.



Ovako izgleda alatna vrpca dokumenta na Macintoshu.



NAPOMENA:**Ponavljanja u sučelju**

Dok budete proučavali Dreamweaver CS3 primjetit ćete neka ponavljanja u sučelju. Na primjer, sliku možete umetnuti pritiskanjem gumba **Image** na vrpici **Insert** ili odabirom opcije **Insert > Insert Image**. Objekte možete poravnati koristeći **Property inspector** ili odabirom opcije izbornika. Različite mogućnosti ponekad mogu biti praktične, ali također može biti zbunjujuće učiti program koji pruža dva ili tri načina za obavljanje istog posla. Ne zaboravite da nema ispravnog ili pogrešnog načina. Tijekom rada u Dreamweaveru otkrit ćete koje vam metode najbolje odgovaraju.

Kao što možete vidjeti, alatna vrpca dokumenta na Macintoshu u biti je jednaka onoj na Windowsima. Sljedeća tablica opisuje što rade svi ovi gumbi:

Gumbi na alatnoj vrpici dokumenta	
Gumb	Opis
Code View	Pogled Code prikazuje kôd koji tvori stranicu. Možete ga upotrijebiti ako želite izravno urediti kôd bez upotrebe posebnog editora teksta, kao što je BBEdit tvrtke Bare Bones Software ili Adobeov HomeSite. Pogled Code je koristan kada se naviknete na rad sa izvornim kodom ili kad morate izraditi ili modificirati prilagođeni kôd, kao što su JavaScript, ASP (Active Server Pages) i drugi. Kroz ovu ćete knjigu imati brojne prilike naučiti raditi s pogledom Code
Code and Design	Zove se još i pogled Split i dijeli dokument na pola, prikazujući i kôd i grafički prikaz stranice. Ovaj je pogled koristan ako želite izvesti neke manje promjene u kodu i odmah vidjeti učinak koji imaju na stranici.
Design View	Pogled Design je podrazumijevani pogled za prozor dokumenta. On prikazuje stranicu u WYSIWIG (What You See Is What You Get) režimu, što znači da ćete vidjeti slike, tekst i druge multimedijalne sadržaje kako ih dodajete stranici. Ovaj je pogled koristan ako niste upoznati s HTML-om ili jednostavno ne želite trošiti vrijeme na pisanje ili uređivanje koda. On tijekom dizajniranja pruža prilično točan pregled kako će stranica izgledati u pregledniku.
Title	Ovo polje za tekst omogućava zadavanje naslova stranice. Tekst koji u njega upišete pojavit će se na vrhu prozora posjetiteljevog preglednika, a neke tražilice ga koriste za opisivanje sadržaja stranice. To je također ime koje opisuje stranicu kad je u pregledniku spremite na popis omiljenih stranica. Možete ga zadati i u dijaloškom okviru Page Properties .

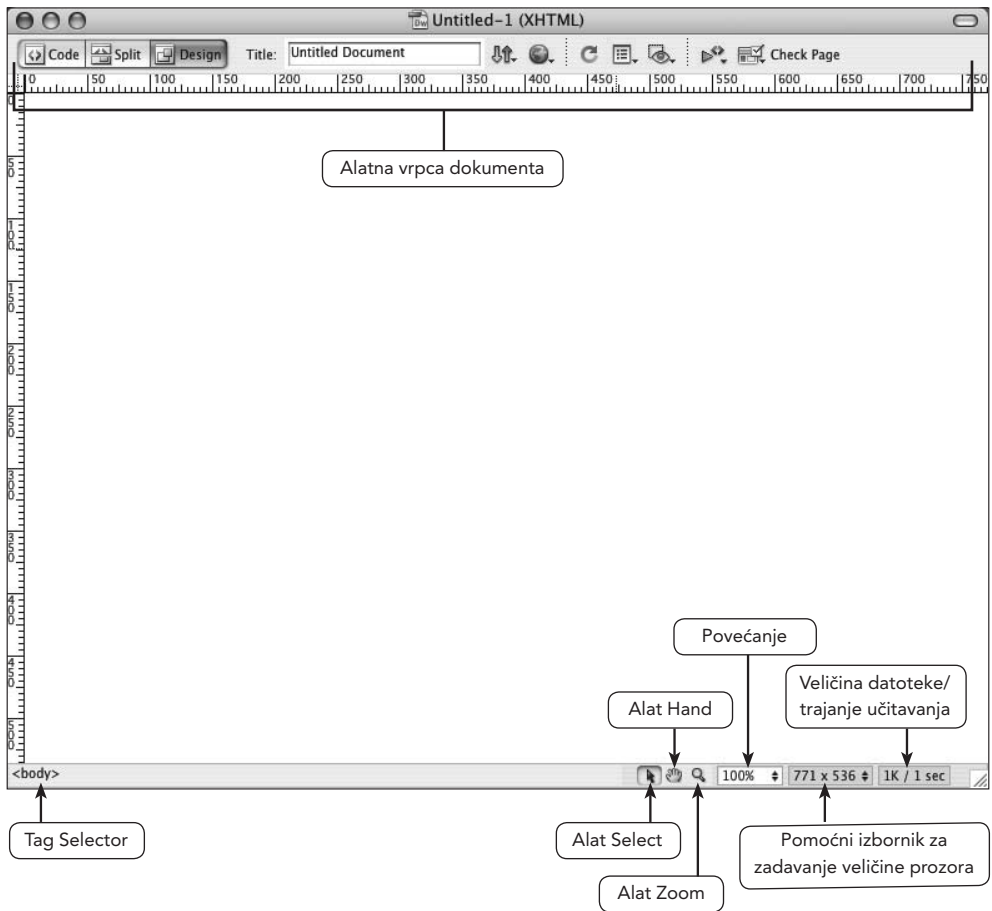
nastavak na sljedećoj stranici

Gumbi na alatnoj vrpici dokumenta *nastavak*

Gumb	Opis
File Management	Pomoćni izbornik koji omogućava da upravljate datotekama lokacije. Koristit ćete ga za slanje datoteka na poslužitelj i preuzimanje s njega, njihovo otključavanje i zaključavanje te nadzor nad aktivnostima drugih članova tima. Odlično je imati pristup svim ovim opcijama izravno iz prozora dokumenta. Kako se datoteke šalju na poslužitelj i preuzimaju s njega naučit ćete u poglavlju 21.
Preview/Debug in Browser	Omogućava odabiranje preglednika u kojem ćete probno pogledati stranicu ili ukloniti pogreške iz JavaScripta. Možete također pristupiti dijaloškom okviru Define Browsers za zadavanje novih preglednika ili promjenu referenci na preglednike koji su već definirani.
Refresh Design View	Ovaj gumb osvježava pogled Design . To vam može pomoći ako mijenjate stranicu u pogledu Code a promjene ne možete odmah vidjeti u pogledu Design .
View Options	Ovaj izbornik ima različite funkcije, ovisno o tome jeste li u pogledu Code ili Design . U pogledu Code možete postaviti prelamanje teksta, prikazivanje brojeva redova, obilježavanje sintakse u boji i tako dalje. U pogledu Design možete zadati želite li da budu prikazana ravnala i vodilice. U pogledu Split možete postaviti opcije pogleda i za Code i Design te zamijeniti njihova mjesta tako da pogled Design bude u gornjem oknu.
Visual Aids	Pomoćni izbornik koji omogućava uključivanje i isključivanje mnogih vizualnih pomagala u pogledu Design . Možete isključiti prikaz nevidljivih elemenata, rubove tablica, pozadinu CSS (Cascading Style Sheets) rasporeda i neke odlične značajke prikaza CSS koda o kojima ćete više naučiti u poglavlju 6.
Validate Markup	Ovaj pomoćni izbornik omogućava da provjerite koliko je vaš kôd usklađen s raznim HTML i XHTML standardima. Možete provjeriti trenutno otvoren dokument, skupinu odabranih dokumenata ili čitavu lokaciju. Također možete pristupiti raznim opcijama za preciznije zadavanje opcija provjere.
Check Page	Pružla lak način za provjeru koda u različitim preglednicima i njihovim inačicama. Iz ovog pomoćnog izbornika možete zadati za koje se preglednike i inačice provjerava usklađenost koda. Možete zadati da se kod stranica automatski provjerava svaki put kad se otvore. O ovoj ćete značajki više naučiti u poglavlju 21.

Prozor dokumenta

Prozor dokumenta je mjesto gdje se odvijaju sve aktivnosti dok radite na Web stranicama. U njemu sklapate elemente i dizajirate stranice. Prozor dokumenta po izgledu je sličan prozoru preglednika.

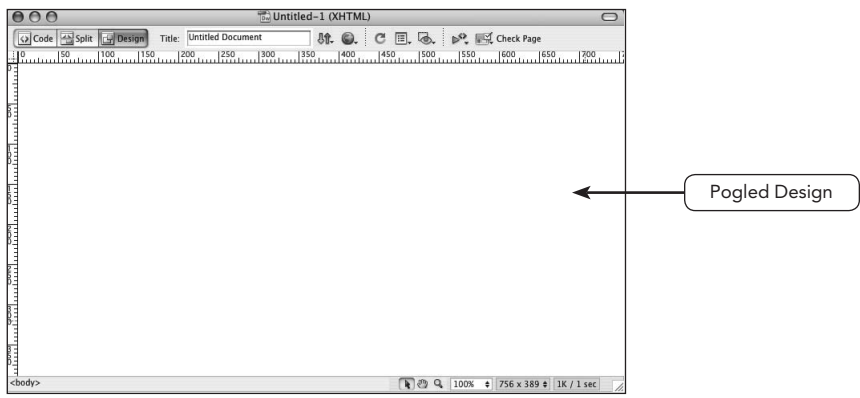
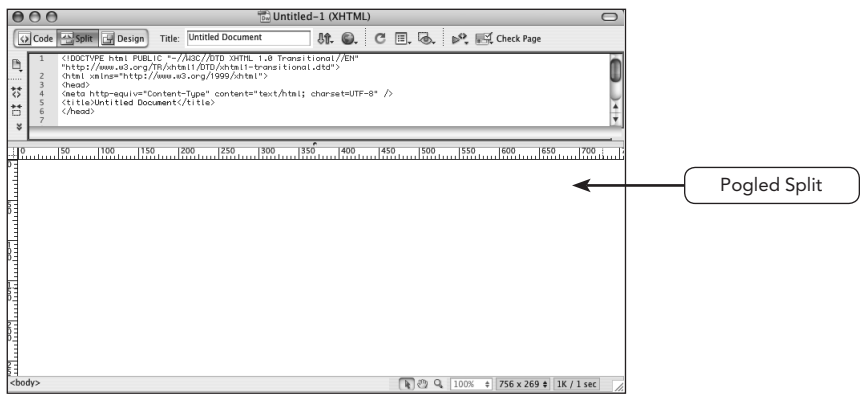
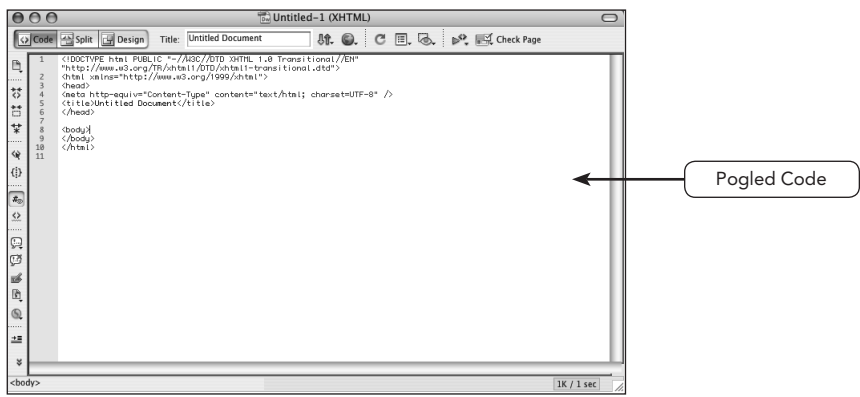


Sljedeća tablica opisuje značajke prozora dokumenta:

Elementi prozora dokumenta	
Elementi	Opis
Alatna vrpca	Svaki prozor dokumenta ima vlastitu alatnu vrpцу s nizom gumba koji omogućavaju obavljanje poslova poput promjene pogleda prozora dokumenta, promjene režima rasporeda, dodavanje naslova stranice, probnog pregleda u pregledniku i još mnogo toga. Ranije u ovom poglavlju detaljno su objašnjene sve funkcije na alatnoj vrpци dokumenta.
Tag Selector	Kad u pogledu Design odaberete neki element, Tag Selector prikazuje odgovarajuću HTML oznaku. To je brz i lak način za odabiranje pojedinosti na stranici. Ovaj alat ćete koristiti u mnogim poglavljima ove knjige.
Izbornik za zadavanje veličine prozora	Omogućava postavljanje veličine prozora na razne prethodno definirane veličine. Možete zadati i proizvoljne dimenzije u pikselima. Nema učinka na konačan raspored stranice, već je samo način da vidite kako će stranica izgledati pri različitim veličinama prozora.
Veličina stranice/ trajanje učitavanja	Prikazuje približnu veličinu (u kilobajtima) i trajanje učitavanja za tekuću stranicu. Odabiranjem Preferences > Status Bar možete promijeniti ovu opciju tako da izračunava vrijeme preuzimanja sukladno brzini pristupa Internetu tipičnog korisnika.
Alat Select	Podrazumijevani alat kad se uređuje dokument. Omogućava postavljanje kursora na stranicu na koju treba upisati tekst, odabir slika i tablica te rad sa svim elementima na stranici.
Alat Hand	Upotrijebite alat Hand za pomicanje stranice u pogledu Document kad je uvećanje veće od 100% da biste mogli vidjeti dijelove stranice koji su trenutno izvan vidnog polja.
Alat Zoom	Odaberite ovaj alat da biste brzo zumirali određeno područje stranice. Kad odaberete alat Zoom , pokazivač će promijeniti oblik u povećalo pa ćete moći pritisnuti i povući te tako odabrati područje koje želite zumirati.
Povećanje	Odaberite ovaj alat da biste brzo zumirali određeno područje stranice. Kad odaberete alat Zoom , pokazivač će se promijeniti u povećalo pa ćete moći pritisnuti i povući te tako odabrati područje koje želite zumirati.

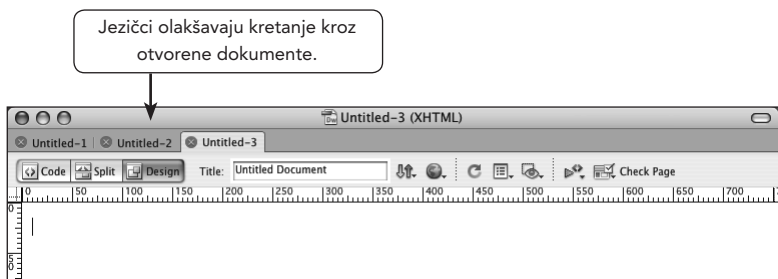
Pogledi prozora dokumenta

Dreamweaver pruža mogućnost pregleda stranica na kojima radite u jednom od tri pogleda: **Code**, **Split** i **Design**. Svi će se novi dokumenti podrazumijevano otvarati u pogledu trenutnog dokumenta. Ako trenutno nije otvoren dokument, otvorit će se u pogledu zadnjeg dokumenta koji ste otvorili. Prema tome, ako je zadnji dokument na kojem ste radili bio u pogledu **Code** kad ste ga zatvorili, sljedeći će se novi dokument otvoriti u pogledu **Code**. Tri gumba na lijevoj strani alatne vrpce omogućavaju prijelaz između tri različita pogleda.



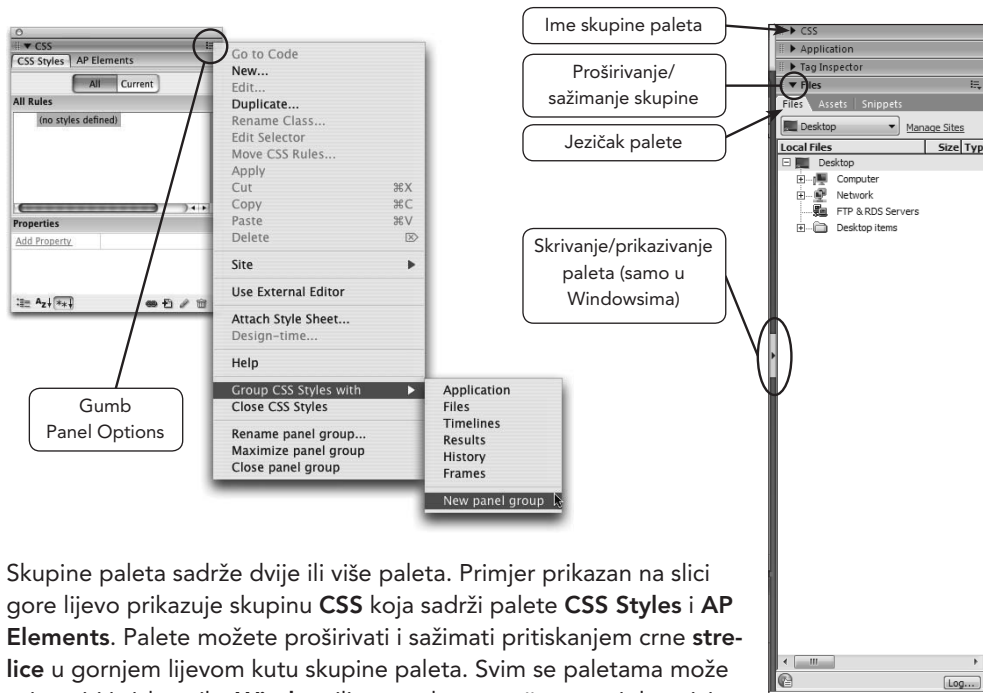
Višestruki prozori dokumenata

Kad radite na lokaciji s više stranica, morat ćete imati nekoliko dokumenata otvorenih u isto vrijeme, što može biti tegobno za rad čak i ako imate veliki monitor. Dreamweaver CS3 olakšava rad s više prozora tako što stavlja jezičak za svaki prozor na vrh prozora dokumenta. Možete se prebacivati iz jednog dokumenta u drugi pritiskanjem jezička. **Napomena:** U Windowsima prozor mora biti maksimiziran da biste vidjeli jezičke, u suprotnom će se prozor pomicati uokolo kao zaseban objekt.



Paleta i skupine paleta

Dreamweaver olakšava upotrebu inače složenog sučelja kroz sustav paleta (engl. *panel*) i skupina paleta (engl. *panel group*). Ova dva elementa sučelja rade zajednički kako bi vam olakšali prilagođavanje radnog prostora tako što omogućavaju brz pristup samo paletama koje su vam potrebne. Svaka skupina paleta može sadržavati nekoliko različitih paleta, od kojih svaku identificira jezičak. Svaki jezičak možete pritisnuti i tako brzo otvoriti paletu.



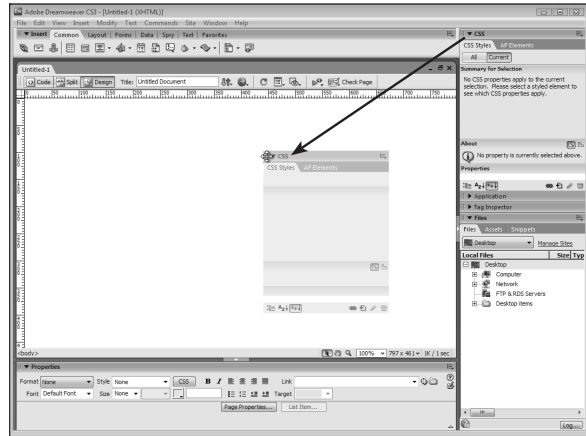
Skupine paleta sadrže dvije ili više paleta. Primjer prikazan na slici gore lijevo prikazuje skupinu **CSS** koja sadrži palete **CSS Styles** i **AP Elements**. Paleta možete proširivati i sažimati pritiskanjem crne **strelice** u gornjem lijevom kutu skupine paleta. Svim se paletama može pristupiti iz izbornika **Window** ili upotrebom prečaca na tipkovnici. Skupine paleta možete prilagoditi ili izraditi vlastite dodavanjem

i ukĺnanjem paleta ako odaberete opciju **Group <ime paleta> with i Close < ime paleta >** s pomoćnog izbornika paleta.

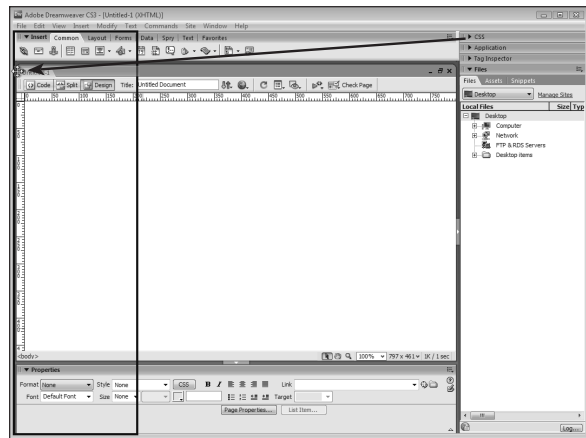
Skupini paleta možete promijeniti ime odabiranjem opcije **Rename panel group** ili možete izraditi novu skupinu paleta odabiranjem opcije **Group < ime paleta > with > New panel group** s izbornika **Panel Options**. Ovo je izvrstan način za prilagođavanje sućelja. Paleta također možete pritiskati i povlaćiti da biste ih dodali ili uklonili iz drugih skupina paleta.

Podrazumijevano su sve skupine paleta usidrene uz desnu stranu zaslona. Skupinu paleta možete odvojiti pritiskanjem **hvataljke** (engl. *gripper*) u gornjem lijevom kutu skupine paleta te povlaćenjem na novi položaj.

Lako je možete ponovno usidriti pritiskanjem hvataljke i povlaćenjem iznad bilo koje druge paleta. Plava crta koja će se prikazati pokazuje mjesto gdje će se skupina paleta pojaviti kad otpustite tipku miša.



U Windowsima paleta možete usidriti na lijevu i desnu stranu prozora dokumenta pritiskanjem hvataljke u gornjem lijevom području i povlaćenjem uz desni ili lijevi rub prozora dokumenta. Debela crna crta prikazuje mjesto gdje će se paleta pojaviti kad otpustite tipku miša. Ako koristite Macintosh, možete povlaćiti paleta i skupine paleta na lijevu stranu zaslona ali one se neće usidriti i promijeniti veličinu tako lijepo kao u Windowsima.



Mnogi korisnici Dreamweavera vole rasporediti paleta na lijevoj i desnoj strani prozora dokumenta. Naravno, potreban vam je veliki monitor da biste učinkovito radili s paletama razmještenim na ovaj način. Zapamtite, nema ispravnog ili neispravnog načina da se ovo učini – to je jednostavno stvar osobne sklonosti.

Povratak podrazumijevanog radnog prostora

Tijekom eksperimentiranja s različitim rasporedima i grupiranjima paleta, mogli biste zaključiti da je podrazumijevani raspored Dreamweaverove radne površine bio bolji bez vaših promjena. Ako koristite Macintosh, podrazumijevane postavke možete vratiti odabiranjem opcije **Window > Workspace Layout > Default**. Ako koristite Windowse, također možete oda-

brati **Window > Workspace Layout**, ali umjesto **Default** možete odabrati između opcija **Designer** i **Coder**. U Windowsima je opcija **Designer** ekvivalent opciji **Default** na Macintoshu. Ona postavlja sve skupine paleta na desnu stranu sučelja. Opcija **Coder** je za programere koji uglavnom radije rade u pogledu **Code** pa, osim ako ne volite pisati kôd, odaberite **Designer**.

NAPOMENA:



Opcija Dual Screen

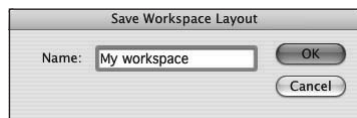
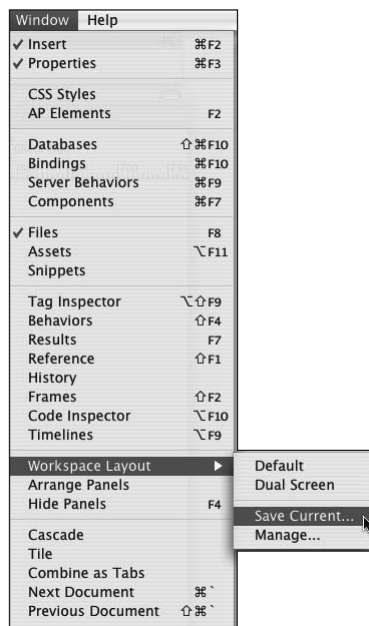
U izborniku **Window > Workspace Layout** nalazi se i opcija **Dual Screen**. Namijenjena je korisnicima koji imaju dva monitora priključena na računalo. Ako ste jedan od tih sretnika, možete odabrati **Dual Screen** da biste skupine paleta razmjestili po drugom zaslonu i time na primarnom monitoru dobili više prostora za rad s Web stranicama.

Spremanje rasporeda paleta i prozora

Ako ste raspored radnog prostora prilagodili svojim potrebama, vjerojatno ćete ga željeti spremiti da biste ga mogli ponovno učitati ako ga netko slučajno poremeti. Osim toga, mnogi korisnici rade na nekoliko različitih tipova stranica. Jedan dan možete raditi na dinamičkoj lokaciji i trebati paletu **Application** i **Tag Inspector**, a idući raditi na statičkoj XHTML lokaciji i trebati samo paletu **CSS**. Spremanje rasporeda radnih prostora omogućava postavljanja rasporeda za svaki tip posla, tako da se lako možete prebacivati s jednog na drugi (ili treći ili četvrti).

Nakon što rasporedite palete i skupine paleta, odaberite **Window > Workspace Layout > Save Current** da biste otvorili dijaloški okvir **Save Workspace Layout**. Upišite ime pod kojim želite spremiti radni prostor i pritisnite **OK**.

Da biste pristupili prilagođenom radnom prostoru koji ste izradili, odaberite **Window > Workspace Layout** i zatim raspored koji želite upotrijebiti. Palete će se zatim same rasporediti.



Zadavanje podrazumijevanog preglednika

Jedan od najvažnijih koraka u dizajniranju Web stranica je njihovo testiranje u različitim preglednicima. U svojoj osnovi, Web stranica je samo gomila koda, bez obzira je li to XHTML, JavaScript, CSS ili neki drugi. Ono što vidite kad stranicu gledate u pregledniku zapravo je preglednikova interpretacija koda, a svaki bi preglednik mogao stranicu interpretirati drugačije. U današnje su vrijeme standardi preglednika postali malo pouzdaniji ali je još uvijek dobro stranice provjeriti u što je moguće više preglednika prije nego što ih postavite na Web poslužitelj.

Naravno, možda ste ljubitelj nekog određenog preglednika pa ćete stranice dizajnirati isključivo za korisnike, na primjer, Firefoxa. To je u redu ako vam ne smeta što posjetitelji koji koriste druge preglednike možda neće moći vidjeti sadržaj stranica onako kako ste ga namjeravali prikazati. Ali, ako želite privući što je moguće više posjetitelja, željet ćete preuzeti i instalirati razne preglednike, kao što su Firefox, Netscape, Opera i mnogi drugi. Ako radite u Windowsima, na računalu biste trebali imati barem najnoviju inačicu Internet Explorera, Netscapea i Firefoxa. Ako koristite Macintosh, već biste trebali imati Safari, ali možda biste trebali također preuzeti i instalirati Firefox i Netscape. Ako zaista ozbiljno želite osigurati pravilno funkcioniranje stranica, mogli biste ih provjeriti i na drugoj platformi – ako dizajnirate u Windowsima, stranice ćete provjeriti na Macintoshu i obratno.

Kao što ste pročitali ranije, Dreamweaver sadrži neke ugrađene alate za provjeru usklađenosti koda stranica s različitim tipovima preglednika, ali ako želite znati kako stranica izgleda u izvjesnom pregledniku, u njemu ju trebate i pogledati.

Provjeravanje stranica u pregledniku nije nešto što biste trebali obaviti samo prije nego što ih prenesete na Web poslužitelj. Trebali biste ih provjeravati nakon svake faze rada, tako da moguće probleme možete rješavati kako se pojavljuju.

Da biste zadali postavke preglednika, slijedite ove korake:

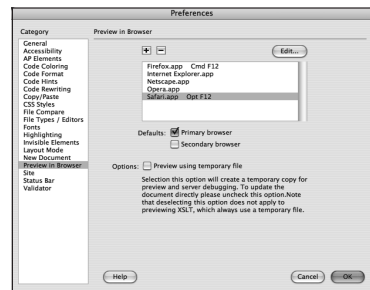
1 Odaberite **Edit > Preferences** (Windows) ili **Dreamweaver > Preferences** (Macintosh).

2 Na popisu **Category** pritisnite **Preview in Browser**.

3 Pritisnite gumb **+**, **-** ili **Edit** da biste dodali, uklonili ili promijenili preglednik na popisu opcija.

Napomena: Opcija Primary browser zadaje koji se preglednik pokreće kad pritisnete tipku F12 (Opt+F12 na Macintoshu). Opcija Secondary browser zadaje koji se preglednik pokreće kad pritisnete kombinaciju tipki Ctrl+F12 (Cmd+F12 na Macintoshu). Mnogi dizajneri vole pregledati stranice u više preglednika kako bi bili sigurni da uvijek izgledaju jednako. Zadavanje primarnog i sekundarnog preglednika omogućava da to lako obavite.

Postavka Preview in Browser zadaje primarni preglednik koji se otvara pritiskom na tipku F12 (Opt+F12 na Macintoshu). Na popis možete dodati više od dva preglednika, ali samo primarnom i sekundarnom možete pristupiti upotrebom prečaca na tipkovnici. Ostalim preglednicima možete pristupiti preko gumba Preview in Browser na alatnoj vrpici dokumenta.



Korištenje prečaca na tipkovnici

Dreamweaver CS3 ima puno prečaca na tipkovnici. Sljedeća tablica pruža popis nekih koji se najčešće koriste:

Prečaci na tipkovnici u Dreamweaveru		
Akcija	Macintosh	Windows
Izrada novog dokumenta	Cmd+N	Ctrl+N
Prijelom reda	Shift+Return	Shift+Enter
Prikaz značajki stranice	Cmd+J	Ctrl+J
Odabir riječi	Pritiskanje dvaput mišem	Pritiskanje dvaput mišem
Odabir odlomka	Pritiskanje triput mišem	Pritiskanje triput mišem
Provjera pravopisa	Shift+F7	Shift+F7
Pronalaženje i zamjena	Cmd+F	Ctrl+F
Vrpca Insert	Cmd+F2	Ctrl+F2
Property Inspector	Cmd+F3	Ctrl+F3
Paleta Behaviors	Shift+F4	Shift+F4
Paleta Files	F8	F8
Paleta Result	F7	F7
Paleta History	-	Shift+F10
Paleta CSS Styles	-	Shift+F11
Spremanje	Cmd+S	Ctrl+S
Prijenos na poslužitelj	Cmd+Shift+U	Ctrl+Shift+U
Pregled u primarnom pregledniku	Opt+F12	F12
Pregled u sekundarnom pregledniku	Cmd+F12	Ctrl+F12
Prikaz ili skrivanje svih paleta	F4	F4

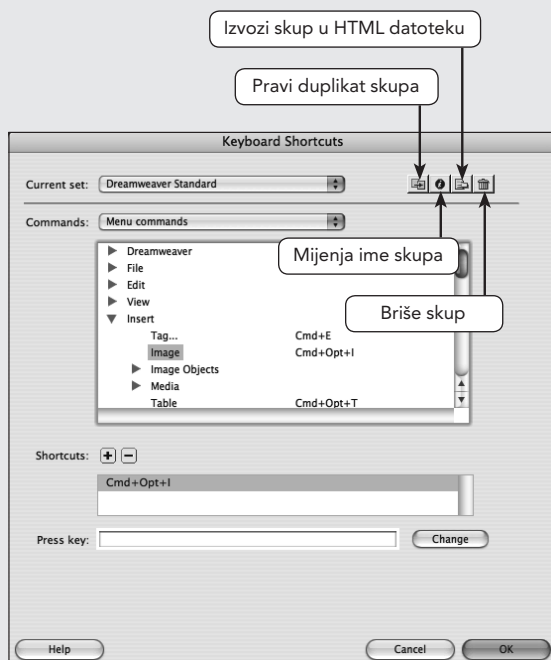
SAVJET:



Prilagođavanje prečaca na tipkovnici

Ako želite definirati vlastite prečace na tipkovnici, odaberite opciju izbornika **Edit > Keyboard Shortcuts**, odnosno **Dreamweaver > Keyboard Shortcuts**. Možete mijenjati ili dodavati prečace prema svojim željama.

Dreamweaver CS3 omogućava da zadatake vlastite prilagođene prečace na tipkovnici te odaberete između nekoliko unaprijed postavljenih skupova prečaca. Vlastite prilagođene postavke možete spremiti i izvesti HTML datoteku koju ćete koristiti kao podsjetnik. Ovo može biti zaista korisno ako, na primjer, na Macintoshu želite definirati prečace za otvaranje paleta **History** i **CSS Styles** kojima prečaci na tipkovnici nisu podrazumijevano pridruženi.



U ovom ste poglavlju brzo razgledali sučelje Dreamweavera CS3 i naučili kako konfigurirati postavke Dreamweavera CS3 prema svojim željama. Nakon što ste se upoznali sa sučeljem alata, vrijeme je da započnete rad na Web stranicama. U sljedećem ćete poglavlju naučiti kako definirati lokaciju (engl. *Web site*) u Dreamweaveru CS3.